

በኢትዮጵያ የሚቴዎርሎጂ ኢንስቲትዩት የሚቴዎርሎጂ ትንበያ፣ ቅድሚያ  
ማስጠንቀቂያ እና ምክር አገልግሎት ምርምር ዘርፍ



**የአስር ቀን የአየር ሁኔታ ግምገማ እና**

**ትንበያ መጽሔት**

**ከዲሴምበር 21-31/2023 የነበረው የአየር ሁኔታ**

**ግምገማ**

**እንዲሁም ከ1-10 እና ከ11-20 ጃንዋሪ 2024**

**የሚኖረው የአየር ሁኔታ**

**ጃንዋሪ 1/1/2024**

**አዲስ አበባ**

**በኢትዮጵያ የሚቴዎርሎጂ ኢንስቲትዩት የሚቴዎርሎጂ ትንበያ፣ ቅድሚያ  
ማስጠንቀቂያ እና ምክር አገልግሎት ምርምር ዘርፍ**



ርዕስ	ገፅ
እ.ኤ.አ ከዲሴምበር 21 እስከ 31/2023 የነበረው የአየር ሁኔታ ግምገማ	- 1 -
ካርታ 3 እ.ኤ.አ ከዲሴምበር 21 እስከ 31/2023 ድረስ የነበረው የዝናብ መጠን ከመደበኛው ጋር በመቶኛ ሲነፃፀር	- 2 -
ካርታ 2 እ.ኤ.አ ከዲሴምበር 21 እስከ 31/2023 ድረስ ዝናብ የዘነበባቸው ቀናት	- 2 -
ካርታ 1 እ.ኤ.አ ከዲሴምበር 21 እስከ 31/2023 ድረስ የነበረው የዝናብ መጠን በሚ.ሜ	- 2 -
እ.ኤ.አ ከዲሴምበር 21 እስከ 31/2023 የነበረው የአየር ሁኔታ በግብርና ሥራ እንቅስቃሴ ላይ ያሳደረው ተፅዕኖ	- 3 -
ካርታ 4 እ.ኤ.አ ከዲሴምበር 21 እስከ 31/2023 ድረስ የነበረው የእርጥበት ሁኔታ	- 3 -
እ.ኤ.አ ከዲሴምበር 21 እስከ 31/2023 የነበረው የአየር ሁኔታ በውሃው ዘርፍ ላይ ያሳደረው ተፅዕኖ	- 4 -
ካርታ 5 እ.ኤ.አ ከዲሴምበር 21 እስከ 31/2023	- 4 -
ድረስ የነበረው የእርጥበት ሁኔታ	- 4 -
እ.ኤ.አ ከጃንዋሪ 1 እስከ 10/2024 የሚኖረው የአየር ሁኔታ አዝማሚያ	- 5 -
ካርታ 6 እ.ኤ.አ. ከጃንዋሪ 1-10, 2024 የሚኖረው ዝቀተኛ የሙቀት መጠን በዲ.ሴ	- 6 -
ካርታ 7 እ.ኤ.አ. ከጃንዋሪ 1-10, 2024 የሚኖረው የዝናብ መጠን በሚ.ሜ	- 6 -
እ.ኤ.አ ከጃንዋሪ 11 እስከ 20/2024 የሚኖረው የአየር ሁኔታ አዝማሚያ	- 6 -
ካርታ 8: እ.ኤ.አ ከጃንዋሪ 11-20፣ 2024 የሚኖረው የዝናብ መጠን በሚ.ሜ	- 7 -
እ.ኤ.አ ከጃንዋሪ 1 እስከ 10/2024 የሚኖረው የአየር ሁኔታ አዝማሚያ በእርሻ ሥራ ላይ ሊያሳድር የሚችለው ተፅዕኖ	- 7 -
እ.ኤ.አ ከጃንዋሪ 1 እስከ 10/2024 የሚኖረው የአየር ሁኔታ አዝማሚያ በወሀው ዘርፍ ላይ ሊያሳድር የሚችለው ተፅዕኖ	- 8 -



**እ.ኤ.አ ከዲሴምበር 21 እስከ 31/2023 የነበረው የአየር ሁኔታ ግምገማ**

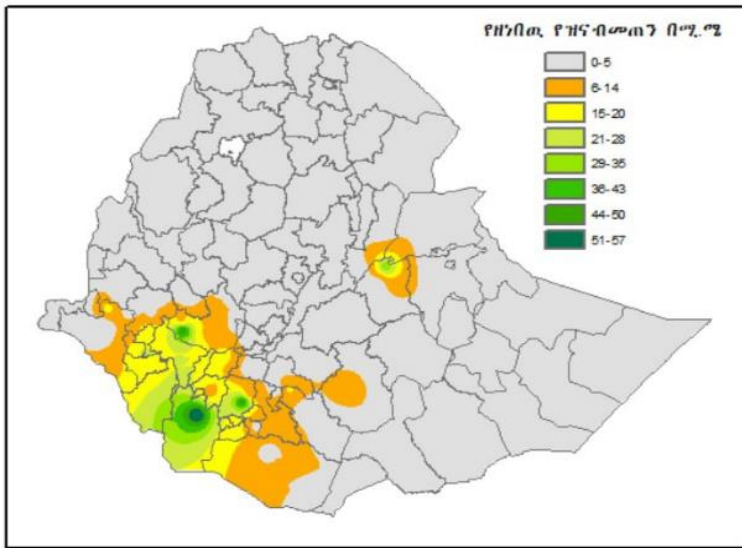
በዲሴምበር ወር የመጨረሻዎቹ አስራ አንድ ቀናት አብዛኛው የሀገሪቱ ክፍሎች ላይ ደረቅና ፀሐያማ የአየር ሁኔታ ተስተውሎባቸዋል። ነገር ግ አልፎ አልፎ ከተጠናከሩ የአየር ሁኔታ ክስተቶች ላይ በመነሳት በበጋ ወቅት ዝናብ የማያገኙት የሀገሪቱ አካባቢዎች ላይ ወቅቱን ያልጠበቀ ዝናብ አግኝተዋል። በሌላ በኩል በጋ ሁለተኛ የዝናብ ወቅታቸው በሆኑት የደቡብና ደቡብ ምስራቅ የሀገሪቱ ክፍሎች ላይ ከቀላል እስከ መካከለኛ መጠን ያለው ዝናብ ነበራቸው። በተጨማሪም በጥቂት ቦታዎቻቸው ላይ ከባድ መጠን ያለው ዝናብ የተመዘገበ ሲሆን፣ ከባድ ዝናብ ከተመዘገበባቸው ጣቢያዎች መካከል በአርባምንጭ 46.8፣ በጂንካ 42.1፣ በጭራ 45.2፣ በአሊያ 36.0 እንዲሁም በሚኤሶ 33.0 በሚ.ሜ. ናቸው።

ባለፉት አስራ አንድ ቀናት የዘነበዉ የዝናብ መጠን ከሀገሪቱ ቦታ ሽፋን አንፃር ሲገመገም የደቡብ ምዕራብ ኢትዮጵያ፣ የደቡብ ኢትዮጵያ እንዲሁም ጥቂት የሲዳማ ዞኖች፣ ከኦሮሚያ ክልል የባሌ፣ የምዕራብ ጉጂ፣ ቦረና ዞኖች እንዲሁም የምዕራብ ሀረርጌ ላይ ከ5-57 ሚ.ሜ የሚደርስ ዝናብ ከ1-4 ቀናት ያህል ዝናብ ነበራቸዉ (ካርታ 1 እና 2) ።

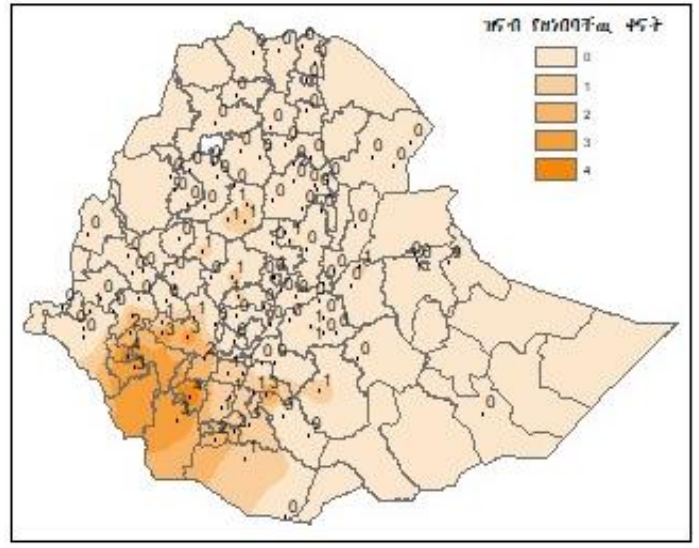
ባለፉት አስራ አንድ ቀናት የዘነበዉ የዝናብ መጠን ከመደበኛዉ ጋር ሲነፃፀር ከኢታንግ ልዩ ዞን እና ከአፕሎክ በስተቀር ሁሉም የጋምቤላ ክልል ዞኖች፣ ከኦሮሚያ ክልል ከቁለም ወለጋ፣ ኢሉ አባቦራ፣ ጅማ፣ የምዕራብ ሸዋ እና ምዕራብ ሀረርጌ ፣ የባሌና ጉጂ ዞኖች፣ ከቤንሻንጉል ጉሙዝ ክልል የማኦኮሞ ልዩ ወረዳ ዞን፣ የምስራቅ ጎጃም ፣ የደቡብ ምዕራብ ኢትዮጵያ፣ የደቡብ ኢትዮጵያ እንዲሁም የሲዳማ ደቡባዊው ክፍል ላይ መደበኛና ከመደበኛው በላይ ዝናብ አግኝተዋል (ካርታ 3) ።

በሌላ በኩል የቀኑ ዝቅተኛ የሙቀት መጠን በምስራቅ፣ በሰሜን ምስራቅ እና መካከለኛዉ የሀገሪቱ አካባቢዎች ላይ አልፎ አልፎ ባሉት ቀናት ውስጥ ከ 5 ዲግሪ ሴልሽየስ በታች ሆኖ ተመዝግቧል።

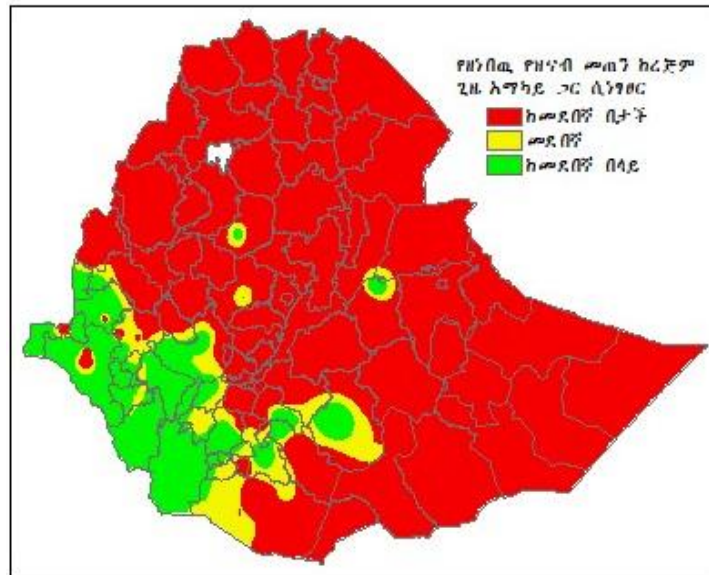
በኢትዮጵያ የሚቴዎሮሎጂ ኢንስቲትዩት የሚቴዎሮሎጂ ትንበያ፣ ቅድሚያ ማስጠንቀቂያ እና ምክር አገልግሎት ምርምር ዘርፍ



ካርታ 1 እ.ኤ.አ ከዲሴምበር 21 እስከ 31/2023 ድረስ የነበረው የዝናብ መጠን በሚ.ሜ



ካርታ 2 እ.ኤ.አ ከዲሴምበር 21 እስከ 31/2023 ድረስ ዝናብ የዘነበባቸው ቀናት

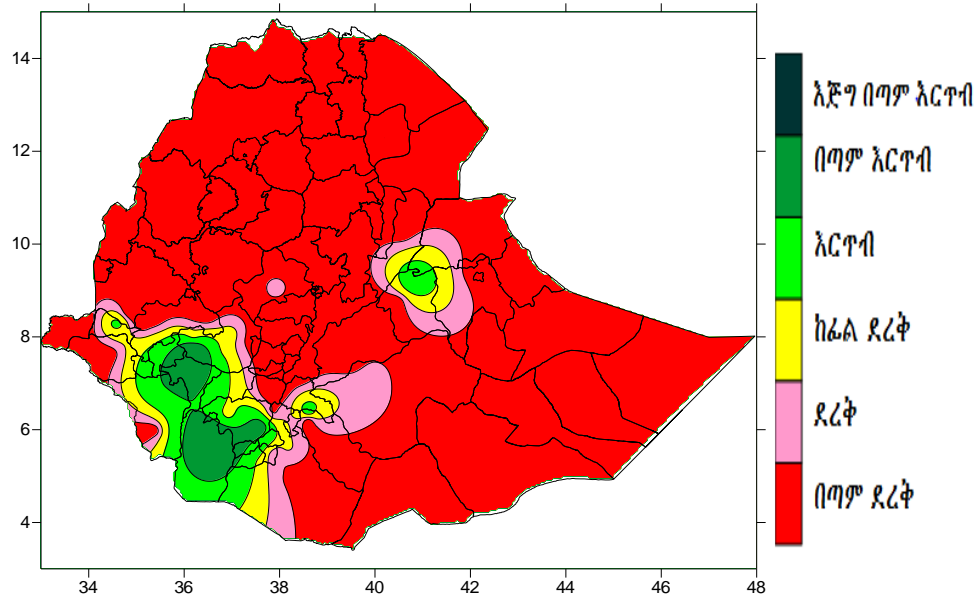


ካርታ 3 እ.ኤ.አ ከዲሴምበር 21 እስከ 31/2023 ድረስ የነበረው የዝናብ መጠን ከመደበኛው ጋር በመቶኛ ሲነፃፀር



**እ.ኤ.አ ከዲሴምበር 21 እስከ 31/2023 የነበረው የአየር ሁኔታ በግብርና ሥራ እንቅስቃሴ ላይ ያሳደረው ተፅዕኖ**

ባሳለፍነው የዲሴምበር የሶስተኛው አስራ አንድ ቀናት ደረቃማ የእርጥበት ሁኔታ በአብዛኛዎቹ የሀገሪቱ አካባቢዎች ላይ የተስተዋለ ሲሆን፤ ይህም ሁኔታ ለሰብል ስብሰባና ድህረ ሰብል ስብሰባ አመቺ ሁኔታን የፈጠረ እንደነበረ የተሰበሰቡ የግብርና ሚቴዎሮሎጂ መረጃዎች ያመላክታሉ። በሌላ በኩል በጋ ሁለተኛ የዝናብ ወቅታቸው በሆኑት የሀገሪቱ ክፍሎች ላይ ከቀላል እስከ ከባድ መጠን ያለው እርጥበት ለጥቂት ቀናት ተስተውሏል። ይህም ሁኔታ ሙሉ ለሙሉ እድገታቸውን ላልጨረሱ ሰብሎች፣ ለቋሚ ተክሎች እንዲሁም ለአርብቶ አደርና ከፊል አርብቶ አደር አካባቢዎች ለግጦሽ ሳርና ለመጠጥ ውሃ አቅርቦት አዎንታዊ ሚና ነበረው።

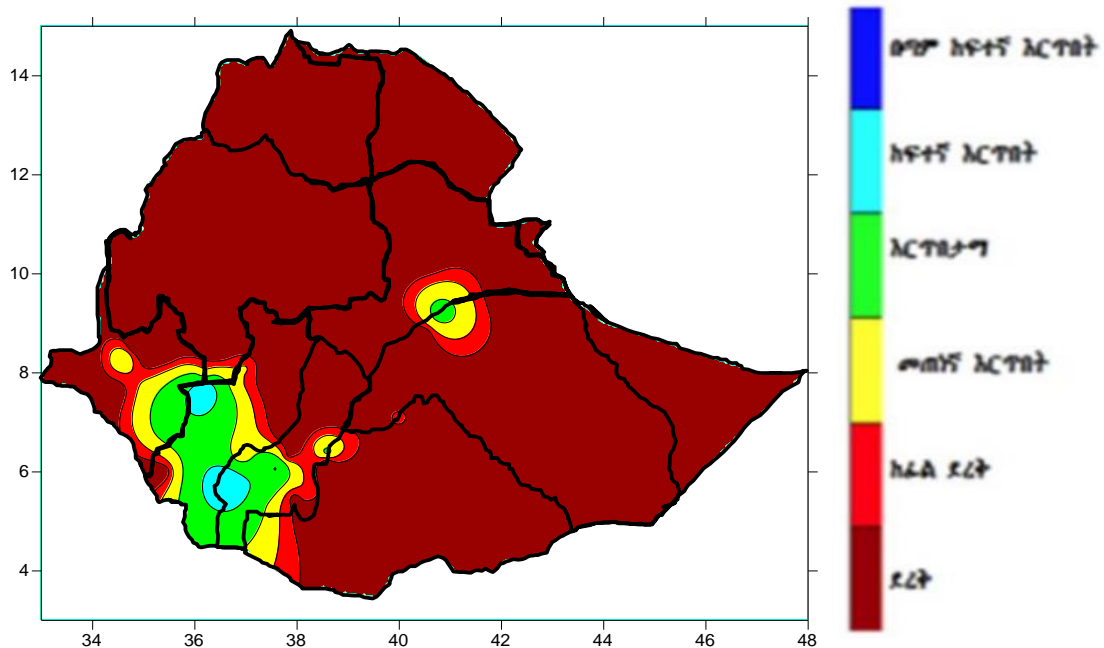


ካርታ 4 እ.ኤ.አ ከዲሴምበር 21 እስከ 31/2023 ድረስ የነበረው የእርጥበት ሁኔታ



**እ.ኤ.አ ከዲሴምበር 21 እስከ 31/2023 የነበረው የአየር ሁኔታ በውሃው ዘርፍ ላይ ያሳደረው ተፅዕኖ**

በዲሴምበር ሶስተኛ አስራ አንድ ቀናት በታችኛው አሞ ጊዜ፣ በስምጥ ሸለቆ፣ በላይኛው ባሮ አካባቢ፣ በጥቂት የመካከለኛው አዋሽና የላይኛው ዋቤ ሸበሌ አዋሳኝ ተፋሰሶች ላይ ከመጠነኛ እርጥበት እስከ ከፍተኛ የእርጥበት ሁኔታ ነበራቸው። ይህም ሁኔታ በተወሰነ መልኩም ቢሆን ለከርሰ ምድርና ለገጸ ምድር ውሃ አዎንታዊ አሰተዋጽኦ ነበረው። በሌላ በኩል በአብዛኛው አዋሽ፣ አባይ፣ አፋር ደናክል፣ ገናሌዳዋ፣ ዋቤ ሸበሌ፣ ተከኬ እና ኡጋዴን ተፋሰሶች ደረቅ እና ከፊል ደረቅ ሆነው ቆይተዋል።



ካርታ 5 እ.ኤ.አ ከዲሴምበር 21 እስከ 31/2023 ድረስ የነበረው የእርጥበት ሁኔታ



**እ.ኤ.አ ከጃንዋሪ 1 እስከ 10/2024 የሚኖረው የአየር ሁኔታ አዝማሚያ**

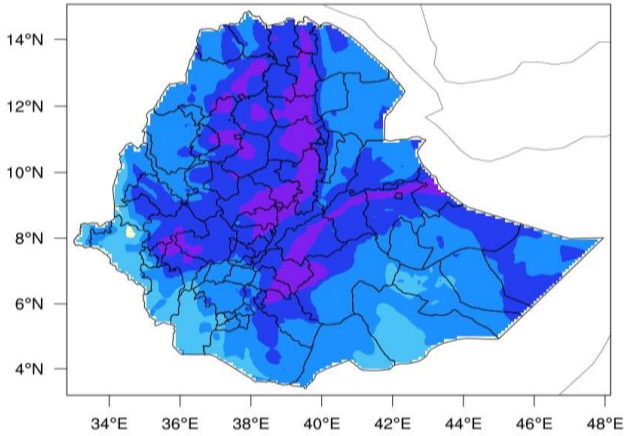
በሚቀጥሉት የጃንዋሪ የመጀመሪያው አሥር ቀናት በአብዛኛው የሀገሪቱ ክፍሎች ላይ የበጋው ደረቅ፣ ፀሃይማውና ነፋሻማው አየር ሁኔታ ቀጣይነት እንደሚኖረው አሳዛኝ የትንበያ መረጃዎች ይጠቁማሉ። በተጨማሪም አልፎ አልፎ ከሚጠናከሩ ዝናብ ሰጭ የሚቴዎርሎጂ ክስተቶች ላይ በመነሳት በተለይም በደቡባዊና በመካከለኛው የሀገሪቱ ክፍሎች ላይ የተሻለ የደመና ሽፋን ይኖራቸዋል። ከዚህ ጋር በተያያዘም በጋ ሁለተኛ የዝናብ ወቅታቸው በሆኑት በደቡብ እና በደቡብ ምዕራብ የሀገሪቱ አካባቢዎች ላይ ከቀላል እስከ መካከለኛ መጠን ያለው ዝናብ እንደሚያገኙ አሳዛኝ የትንበያ መረጃዎች ይጠቁማሉ (ካርታ 7)። በተጨማሪም በሰሜን ምስራቅ፣ በመካከለኛውና በምስራቅ የሀገሪቱ ክፍሎች ላይ ወቅቱን ያልጠበቀ አነስተኛ መጠን ያለው ዝናብ ያገኛሉ። በሌላ በኩል በምስራቅ አማራ፣ መካከለኛውና በምስራቅ የሀገሪቱ አካባቢዎች ላይ የቀኑ ዝቅተኛ የሙቀት መጠን ከ5 ዲግሪ ሴልሽየስ በታች እንደሚሆን የትንበያ መረጃዎች ያሳያሉ (ካርታ 6)።

በአጠቃላይ በሚቀጥሉት አሥር ቀናት ከአሮሚያ ክልል ጅማ፣ ምዕራብ አርሲ፣ አርሲ፣ የጉጂ፣ ምዕራብ ጉጂና የቦረና ዞኖች፣ የሲዳማ ክልል ዞኖች፣ የደቡብ ኢትዮጵያ ክልል ዞኖች፣ የመካከለኛው ኢትዮጵያ ክልል፣ የደቡብ ምዕራብ ኢትዮጵያ ክልል ዞኖች መደበኛና ከመደበኛ በላይ ዝናብ ይኖራቸዋል (ካርታ 7)። በተጨማሪም ከአማራ ክልል ምዕራብና ምስራቅ ጎጃም፣ የሰሜንና የደቡብ ወሎ ዞኖች እንዲሁም የሰሜን ሸዋ ዞኖች፣ አዲስ አበባ፣ የሰሜን ሸዋ (ሰላሌ)፣ የምዕራብ ሸዋ ዞኖች፣ ቡኖ በደሌ፣ ኢሉባቦር፣ ባሌ፣ ምስራቅ ባሌ፣ የምስራቅና የምዕራብ ሀረርጌ እንዲሁም ድሬዳዋና ሃረሪ፣ የመካከለኛው፣ የምስራቅ እና የደቡብ ትግራይ ዞኖች እንዲሁም ከአፋር ክልል ዞን 2፣ 4፣ 3 እና 5 ቀላል መጠን ያለው ወቅቱን ያልጠበቀ ዝናብ ያገኛሉ (ካርታ 7)። በሌላ በኩል አልፎ አልፎ ባሉት ቀናትም በምስራቅ አማራ፣ በመካከለኛው እና በምስራቅ የሀገራችን አካባቢዎች ላይ የሌሊትና የማለዳው ቅዝቃዜ እንደሚስተዋል አሳዛኝ የትንበያ መረጃዎች ያሳያሉ (ካርታ 6)።



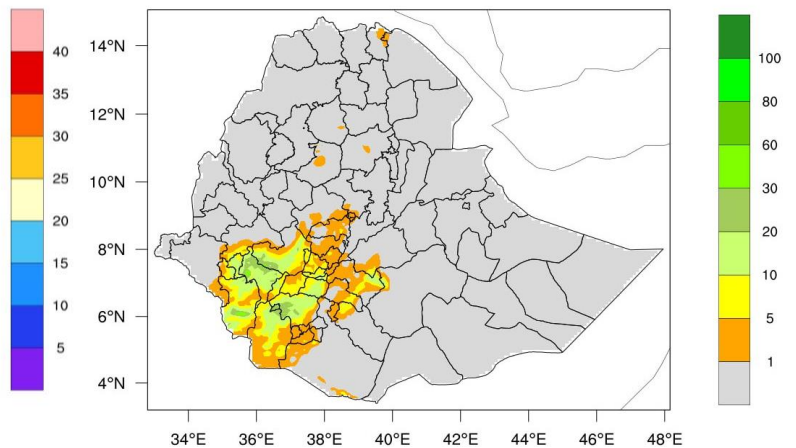
ማስጠንቀቂያ እና ምክር አገልግሎት ምርምር ዘርፍ

Minimum Temperature for 01-10 Jan 2024



ካርታ 6 እ.ኤ.አ. ከጃንዋሪ 1-10, 2024 የሚኖረው ዝቅተኛ የሙቀት መጠን በዲ.ሴ

Total Rainfall for 01-10 Jan 2024



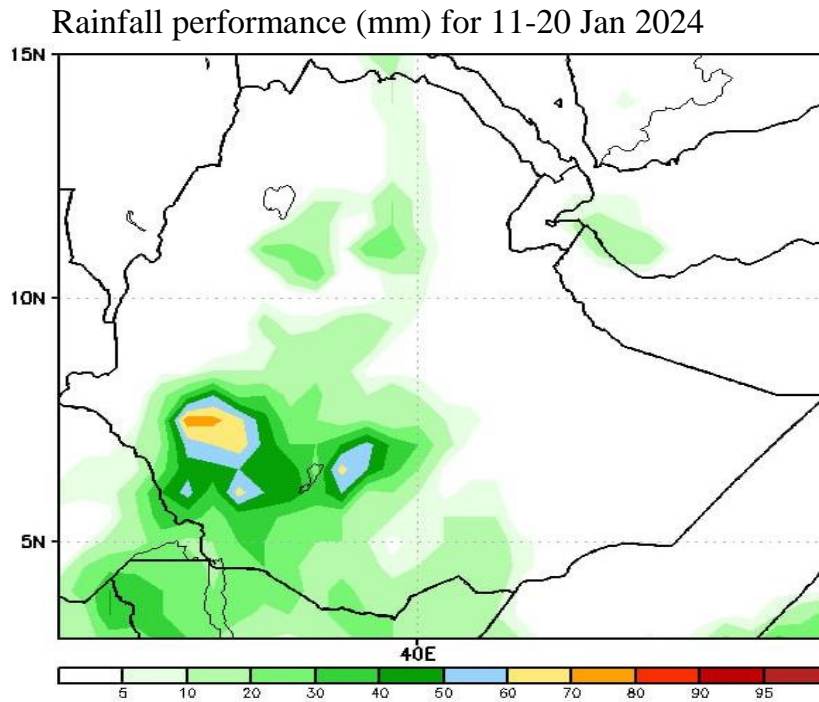
ካርታ 7 እ.ኤ.አ. ከጃንዋሪ 1-10, 2024 የሚኖረው የዝናብ መጠን በሚ.ሜ

እ.ኤ.አ ከጃንዋሪ 11 እስከ 20/2024 የሚኖረው የአየር ሁኔታ አገማሚያ

በሚቀጥሉት የጃንዋሪ የሁለተኛው አስር ቀናት የበጋው ደረቅ፣ ፀሀያማውና ነፋሻማው የአየር ሁኔታ የሚስተዋል ቢሆንም፣ በጸሀይ ኃይል ታግዘው ከሚፈጠሩት የሚቴዎሮሎጂ ገጽታዎች ላይ በመነሳት በደቡብና ደቡብ ምዕራብ የሀገሪቱ አካባቢዎች ላይ የተሻለ የደመና ክምችት እንደሚኖር አሃዛዊ የትንበያ መረጃዎች ያሳያሉ (ካርታ 8)። ከዚህ ጋር ተያይዞ በተለይም በደቡብ ምዕራብና በጋ ሁለተኛ የዝናብ ወቅታቸው በሆኑት የሀገራችን ሶማሌ ክልል ደቡባዊ ክፍል፣ ጉጂ፣ ቦረና፣ የሲዳማ ክልል፣ የደቡብ ኢትዮጵያ ክልል ከቀላል እስከ መካከለኛ መጠን ያለው ዝናብ ይኖራቸዋል። በተጨማሪም አልፎ አልፎ ከሚጠናከሩት የሚቴዎሮሎጂ ገጽታዎች ላይ በመነሳት በመካከለኛው፣ በምስራቅ እና በሰሜን ምዕራብ የሀገሪቱ አካባቢዎች ላይ ወቅቱን ያልጠበቀ ቀላል መጠን ያለው ዝናብ ይኖራል (ካርታ 8)

::





ካርታ 8: እ.ኤ.አ ከጃንዋሪ 11-20፣ 2024 የሚኖረው የዝናብ መጠን በሚ.ሜ

## እ.ኤ.አ ከጃንዋሪ 1 እስከ 10/2024 የሚኖረው የአየር ሁኔታ አዝማሚያ በእርሻ ሥራ ላይ ሊያሳድር የሚችለው ተፅዕኖ

በሚቀጥሉት አስር ቀናት የሚኖረው የአየር ሁኔታ በአሁኑ ወቅት በመከናወን ላይ ለሚገኘው የድህረ ሰብል ስብሰባ እንቅስቃሴ አመቺ ሁኔታን ይፈጥራል። በሌላም በኩል በተለይም በደቡብ አጋማሽና በመካከለኛው የሀገሪቱ ክፍሎች ላይ የሚኖረው እርጥበት ዘግይተው ለተዘፋ ሰብሎች፣ ለቋሚ ተክሎች እንዲሁም ሁለተኛ የዝናብ ወቅታቸው ለሆኑት ጥምር ግብርና ለሚያካሂዱት ለደቡብ አጋማሽ የሀገሪቱ ክፍሎች ለሚያከናውኑት የእንሰሳት ልማትም ሆነ ለሰብሎችና ለቋሚ ተክሎች የውሃ ፍላጎት መሟላት ምቹ ሁኔታ እንደሚፈጥር ይጠበቃል። በተጨማሪም በሰሜን ምስራቅ፣ በመካከለኛው እና በምስራቅ የሀገሪቱ ክፍሎች ላይ አነስተኛ መጠን ያለው እርጥበት ከመጠበቁ ጋር ተያይዞ ለቋሚ ተክሎች የውኃ ፍላጎት መሟላት ለአርብቶ አደርና ከፊል አርብቶ አደር አካባቢዎች የግጦሽ ሳርና የመጠጥ ውሃ አቅርቦትን ከማሻሻል አንፃር ጠቀሜታ ይኖረዋል። በተጨማሪ የበልግ ወቅትን ቀድመው



**በኢትዮጵያ የሚቴዎሮሎጂ ኢንስቲትዩት የሚቴዎሮሎጂ ትንበይ፣ ቅድሚያ  
ማስጠንቀቂያ እና ምክር አገልግሎት ምርምር ዘርፍ**

**ለሚጀምሩ አካባቢዎች ማሳን አስቀድሞ ለማዘጋጀት ጠቀሜታ ይኖረዋል።**

**እ.ኤ.አ ከጃንዋሪ 1 እስከ 10/2024 የሚኖረው የአየር ሁኔታ አዝማሚያ  
በወሀወ ዘርፍ ላይ ሊያሳድር የሚችለው ተፅዕኖ**

በሚቀጥሉት አሥር ቀናት በላይኛውና በመካከለኛው አሞጊቤ፣ በስምጥ ሽለቆ፣ በጥቂት የላይኛውና የመካከለኛ አባይ፣ በጥቂት የላይኛው ገናሌዳዋ፣ በባሮ አኮቦ፣ በጥቂት የአፋር ደናክል እና በላይኛውና በመካከለኛው ተከቤ እንዲሁም በመካከለኛው አዋሽ ተፋሰሶች ላይ መጠነኛ እርጥበት ያገኛሉ።